

KUNST
ST
STOFF

18./19. Mai
Offene Ateliers
2019

**Ausstellung der Gruppe KUNSTSTOFF
im nördlichen Landkreis Ebersberg**

KUNSTSTOFF 2019

Zum 7. Mal in Folge zeigen wir im Rahmen der Aktion OFFENE ATELIERS neue Arbeiten und Projekte.

Wir – das sind heuer 12 Künstler der Gruppe KUNSTSTOFF und 3 Gastkünstler – laden Sie als Kunstinteressierte, Freunde der Kunst, Sammler und Neugierige zu einer abwechslungsreichen und unterhaltsamen Tour durch unsere Kunstlandschaft im nördlichen Landkreis Ebersberg ein.

Sie begegnen einem facettenreichen Programm mit Malerei, Bildhauerei, Grafik, Fotografie bis hin zu Installationen und Performance. Auch Mitmachen und Ausprobieren künstlerischer Werkprozesse sind im einen oder anderen Atelier möglich. Genießen Sie ein paar kommunikative und kunstvergnügte Stunden im Frühling, gerne auch kombiniert mit einer Atelier-Radl-Tour.

Wir freuen uns auf Gespräche über Kunst. Die ausgestellten Werke bieten bestimmt Anlässe dazu. Zum Beispiel Gespräche über unsere Schaffensprozesse, Geschichten über unsere Arbeiten, Ansichten zur Kunstszene, aber auch Erfahrungsaustausch.

Ihr Besuch, unser Gedankenaustausch sind Anregung für unsere künstlerische Reflexion und Arbeit.

Aus der Erfahrung der vorausgegangenen OFFENEN ATELIERS wissen wir: KUNSTSTOFF gewinnt an Farbe und Gestalt im offenen Diskurs.

Wir freuen uns auf Ihren Besuch.

Samstag, 18. Mai 2019 von 15 – 20 Uhr
Sonntag, 19. Mai 2019 von 13 – 18 Uhr

Die Gruppe **KUNSTSTOFF**

KUNSTSTOFF-Künstler

1	Conny Boy	Poing
2	Cornelia Propstmeier	Poing
3	Rosemarie Hingerl	Poing
4	Inge Schmidt	Poing
5	Norbert Haberkorn	Poing
6	Johannes Mayrhofer	Anzing
7	Peter Böhm	Anzing
8	Siegfried Horst	Anzing
9	Stefan Andreas Pillokat	Markt Schwaben
10	Maria Heller	Markt Schwaben
11	Ulrike Pfeiffer	Markt Schwaben
12	Otilie Gaigl	Markt Schwaben
5	Robert Anthony	Poing
12	Amalia Carrara	Markt Schwaben
12	Frances D'Aintree	Markt Schwaben

1 CONNY BOY

ATELIER 'IM OSTERFELD'

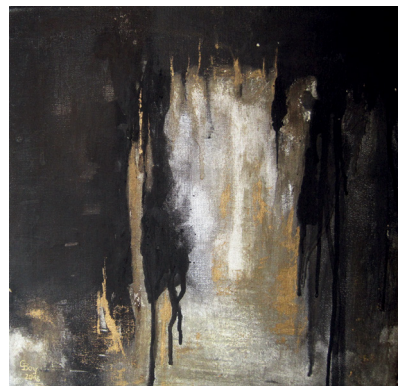
Am 22. September 1954 in Bühlerlann/Kreis Schwäbisch Hall geboren und aufgewachsen. Lebt seit 1990 in Poing/Angelbrechting.

Künstlerischer Werdegang

2000 Ausstellung im gemeinschaftlichen Atelier Neufarn/München
Projekt IV **2001** Malseminar auf Menorca mit Künstlerin Trisha
Kanellopoulos **2006** Atelierausstellung der Gruppe Projekt IV Poing **2007**
Atelier-Galerie Mühlig-Hofmann, Poing **2006** Mitglied Kunstnetzwerk Poing
2010 Gemeinschaftsausstellung Poinger Galerie, Bildankauf Gemeinde
Poing **2010** Lange Nacht der Kunst, Poing Atelierausstellung – ‚Zeit-Klang-
Farbe‘ **2011** Einzelausstellung Augenarztpraxis Gaissinger, München **2012**
Lange Nacht der Kunst **2013** Poinger Galerie, Gemeinschaftsausstellung
"statt landschaft II" – Architekturbüro München **2015** Lange Nacht der Kunst
2016 Gemeinschaftsausstellung "statt landschaft III" – Architekturbüro
München **2018** Weinkult Nr. 17: Gemeinschaftsausstellung der Gruppe
KUNSTSTOFF in Fels am Wagram, Österreich **2013 - 2019** jährliche
Ausstellung der Gruppe KUNSTSTOFF



Kampenwandstraße 1
85586 Poing
08121 - 71844
kornelia.boy@t-online.de
www.kornelia-boy.de



Rätselhaft, 40 x 40 cm



Tiefgründig, 40 x 40 cm

CORNELIA PROPSTMEIER

ATELIER 'IM OSTERFELD'

geboren **1960** in Schaffhausen/Schweiz **1980-86** Architekturstudium FH München **1987-88** Aufbaustudium Denkmalpflege TU München **1980-82** Reisen nach Westafrika **1991** selbstständige Tätigkeit als Architektin, seit **1993** Einzel- und Gemeinschaftsausstellungen, ab **2000** Mitglied in der Gruppe Projekt IV, seit **2005** 'Atelier im Osterfeld', seit **2006** Mitglied im Kunstnetzwerk Poing, **2011** Einzelausstellung 'structures' im AiO, Einzelausstellung 'structures' im Rechts der Isar **2012** Ausstellung 'Umgebungen' mit Hans Mayrhofer **2013** Einzelausstellung "Kopps Wein", Gemeinschaftsausstellung "statt landschaft II", Team 2+ Architekten München **2015** Einzelausstellung Amtsgericht Ebersberg **2016** Gemeinschaftsausstellung "statt landschaft III", Team 2+ Architekten München **2018** Weinkult Nr. 17: Gemeinschaftsausstellung der Gruppe KUNSTSTOFF in Fels am Wagram, Österreich **2013 - 2019** KUNSTSTOFF



Kampenwandstraße 1
85586 Poing
08121 - 41647
0174 - 3037289
con-pro@gmx.de
www.conetpro.de



Wasteland

3 ROSEMARIE HINGERL

ATELIER 'IM OSTERFELD'

1954 geboren in Velden/Vils, Lkr. Landshut

Mitglied Atelieregemeinschaft im Osterfeld, Poing
Mitglied Kunstnetzwerk, Poing
Mitglied KUNSTSTOFF, Poing
Seit 2000 Einzel- und Gemeinschaftsausstellungen

«Natur – Freude am Einfachen»



Kampenwandstraße 1
85586 Poing

08121 - 81237

rosemarie.hingerl@web.de
www.rosemarie-hingerl.de



Natur 1 / 2019

Berufliche Vita

40 Jahre Design- und Produktentwicklung für int. Kaufhauskonzerne sowie Vertrieb und Marketing Europa, Asien und Amerika.

Künstlerische Vita (eine Auswahl)

- 1992 Bildhauerei Carola Heine, Doz. Akademie der Künste München
- 2001 Malerei Trisha Kanellopoulos – Malreise Menorca
- 2001 Malerei Oskar Koller – Akademie Faber Castell
- 2008 - 2010 Malerei Ingrid Jureit – Kunstakademie Bad Reichenhall
- 2011 - 2013 Bildhauerei C.Demenat 2-jähriges Studium Bildhauerei
- 2013 - 2014 Bildhauerei Scuola di Scultura Peccia Schweiz
- 2014 - 2016 Bildhauerei Lioba Leibl

Aktivitäten/Ausstellungen Bildhauerei und Malerei

- 2001 - 2018 Ausstellungsbeteiligungen mit Ateliergemeinschaft Osterfeld
- 2006 Initiierung und Begründung des Kunstnetzwerks Poing
- Seit 2007 Kunstbeirat der Gemeinde Poing
- 2009 Einzelausstellung ASR München – Persönlichkeiten
- 2010 Einzelausstellung Schloss Blütenburg – Begegnungen-Dialoge
- 2012 - 2019 Initiierung und Begründung der Gruppe Kunststoff und Ausstellungsbeteiligungen



Kampenwandstraße 1
85586 Poing

08121 - 81711

i-s-poing@gmx.de

www.inge-schmidt-poing.com



inspiriert durch das Rilke Projekt

Schon während meines beruflichen Lebens habe ich Zugang zur Welt der bildenden Kunst gefunden und mich in den letzten Jahren verstärkt fotografischen Projekten gewidmet.

'**S2_Life in Transit**', ein fotosoziologisches Projekt, bildet seit 2008 den Rahmen für immer andere Wahrnehmungs-Aspekte, eines Berufspendlers, auf der S-Bahn-Strecke zwischen Poing und München-Hauptbahnhof (Transit-Raum).

Dieses Jahr zeige ich Fotos von besonderen „**Botschaften**“, aus diesem Transit-Raum an uns Pendler.

„**1984**“ - aus Orwell'scher Vergangenheit*! Vielfach zu entdecken, soll uns „Medienopfer“ im 'IT-Überwachungsstaat' wachrütteln und will uns darauf hinweisen, dass wir wohl schon kapituliert haben vor dem „Großen Bruder“, der uns besiegt hat.

'421' Bekenntnis eines Fans zu seiner Band, andere Akronyme und Kurzsätze aller Art die „Uns“ erreichen sollen gibt es zu entdecken.



Eichenweg 4
85586 Poing
08121 - 976546
0171 - 3016851
norbert@artosophy.com
www.artosophy.com



*) Fotos „1984“, waren Kern, einer dieses Jahr gezeigten Ausstellung „1984-Transferred“-Message from the Past, Galerie im Tiermuseum, Forstinning, im März-April 2019

1942 geboren in Immenstadt/ Allgäu
 1962 – 1966 Studium an der Akademie der bildenden Künste München
 sowie 1968 – 1970
 1970 – 1971 Kunsterzieher
 1972 – 1981 spiel- und kulturpädagogische Projekte
 1981 – 2007 Tätigkeit im Kulturdienst der Landeshauptstadt München

Maler und Illustrator, lebt seit 1982 in Anzing

Ein Bild entsteht

Mit Farben auf dem Malgrund Spuren und Strukturen erzeugen, dabei dem „Eigensinn“ des Materials Spielraum lassen ... Sieht nach Chaos aus, doch dann kommt die Fantasie ins Spiel.

Eine Bildidee kristallisiert sich heraus. Sie formt sich im Malprozess zu einem Bildraum, der zur Bühne für Gegenstände und Gestalten als Akteure im Dämmerlicht zwischen Realem und Imaginiertem wird.



Schulstraße 1
 85646 Anzing
 08121 - 40570
 0172 - 89434621
 hans.mayrhofer@gmx.de
 www.johannes-mayrhofer.de



7 PETER
BÖHM

RATHAUS ANZING



vulc-art
1,00



Schulstraße 1
85646 Anzing
08121 - 1422
vulc-art-anzing@t-online.de
www.vulc-art.de



«Kunst spart aus,
Kitsch verstopft die Seele.»
KHD

8 SIEGFRIED HORST

RATHAUS ANZING

Siegfried Horsts Augen gleichen Nestern aus einem dichten Geflecht schwarzer Linien. Die mit groben Strichen skizzierten Gesichter erhalten ihre Lebendigkeit und ihre Emotion durch feine Verästelungen rund um Mund und Augen, durch spektakulär gesetzte Schatten und einen Farbklang, der viel über die abgebildete Person verrät: Alter, Gefühle, Charakter, Seelenlage. Obwohl sich die Gemälde von Siegfried Horst nicht auf das Buch von Hermine Gold beziehen, entsteht doch eine direkte Verbindung, zwischen Innen und Außen oder, wenn man so will, zwischen Es und Ich.

Rita Baedeker - SZ Ebersberg Juli 2016

Trotzdem weist die Farbigkeit und die Art und Weise wie Siegfried Horst sie einsetzt deutlich auf die Person hinter dem Gesicht hin: Mit breitem Pinselstrich legt er mehrere Farbschichten übereinander, trotzdem wird kein Blau oder Rot gänzlich überdeckt, überall schimmern die darunter liegenden Strukturen durch. Für den Betrachter legt sich so der Entstehungsprozess offen, er erkennt die einzelnen Schritte des Künstlers, sieht ihren zeitlichen Ablauf und wird nicht zuletzt zum Vollender des Kunstwerks, denn erst in seinen Augen setzen sich die Pinselstriche zu einem Gesicht zusammen.

Laura Weißmüller - SZ Ebersberg Januar 2008



Schulstraße 1
85646 Anzing
08121 - 6769
siegfried.horst@t-online.de
www.siegfriedhorst.de



„Befangen“, Mischtechnik, 60 x 40 cm, 2018

Loslegen..., nicht immer einfach...

Dabei legen wir doch dauernd los, unsere Hunde wollen ihre Runde drehen – der Große am liebsten extrem weit und das mehrmals am Tag. Unsere Kinder wollen meine Aufmerksamkeit, ich soll schon besser klappende Zaubertricks schauen oder endlich mal ein Computerspiel mitspielen/selber ausprobieren.

Nun, das fällt mir nicht leicht - ich durchschaue kaum einen der Zaubertricks meines elfjährigen mehr und mit den Spielen, die mein vierzehnjähriger am PC spielt, kann ich wenig anfangen..., leider. Übrigens - Gassigehen muss an jedem Tag sein.

Skulpturen schnitzen klappt für mich dann gut, wenn ich grob und handfest sein darf, wenn die Säge große Späne speit und viel Holz zu Boden fällt.. Wenn schnell etwas entsteht, oft ganz anders als auf dem Papier vorbereitet oder im Kopf als Bild vorab gewesen ist.

Und trotzdem ist Alles verbunden; Kartentricks erfordern extrem viel Feinmotorik – das Sägen von diffizilen Stellen auch ! Für's Gewinnenwollen von PC-Spielen sollte man mit einer anständigen Strategie ans Werk gehen – beim Motorsägen auch (auch wenn es manchmal wortwörtlich schief geht). Und Hunde halten ist auch beides – Strategie und Feingefühl im Umgang mit den Wesen.

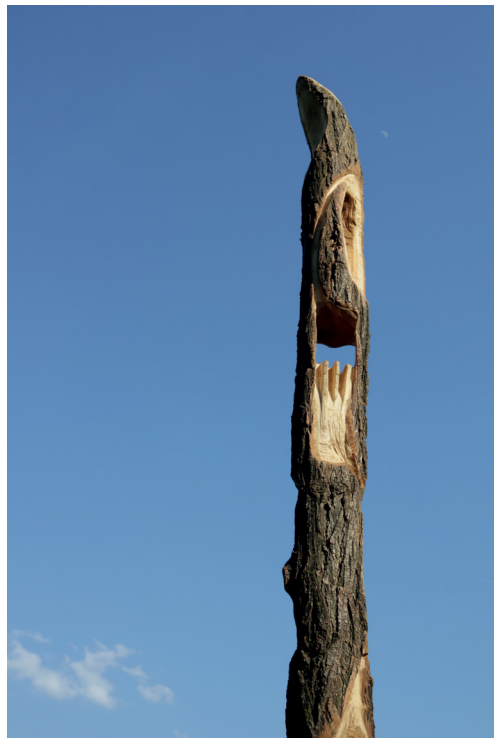


Wir Wesen, alle, versuchen unseren Platz zu finden...,
unser Ding, unser Sein zu verstehen.
Zu erfahren – wer bin ich und warum ?

Im Angerl 15
85570 Markt Schwaben

08121 - 912365
pillokater@gmx.de
www.hoizherz.de

Arbeit am Holz vor Ort:
Samstag ab 16.30 Uhr



Darum lohnt es sich loszulegen !

Jeden Tag – für uns & unsere Kinder (und Hunde..)

Danke Michaela für deine Geduld.

10 MARIA HELLER

Behausung, Unterschlupf, Schutz...

Mein Anliegen in diesem Jahr ist es,
mit keramischem Material dem Bedürfnis nach Schutz,
nach Behausung, nach Rückzug und Geborgenheit nachzuspüren.
Es ist gar nicht so selbstverständlich,
dass wir ein Dach über dem Kopf haben,
uns zurückziehen können, uns verstecken können.

Bei schönem Wetter machen wir wieder Raku-Brand. Sie können sich ein
kleines Objekt selbst dekorieren und brennen lassen.

Kurzvita

In München geboren,
lebe und arbeite ich in Markt Schwaben,
habe Kunst und Therapie mit
Schwerpunkt Druckgrafik studiert.
Ausstellungsbeteiligungen im In- und Ausland
Ankäufe von privaten und öffentlichen Sammlungen



Markgrafenweg 33
85570 Markt Schwaben
08121 - 5964
0151 - 57718709
maria.heller@gmx.net
www.mariaheller.de



„....just to hide somewhere...“

11 ULRIKE PFEIFFER

Behausung, Nest, Verwurzelung

Meine Arbeiten gehen fremd: von Parsdorf nach Markt Schwaben

Mein Anliegen in diesem Jahr im Atelier von Maria Heller ist es, mittels Holzschnitt und anderen Drucktechniken mit dem Thema Behausung zu experimentieren.

Haus als Rückzugsort

- was vermittelt Geborgenheit?
- was wirkt verloren oder preisgegeben?



Holzschnitt 60 x 50 cm auf Papier



Markgrafenweg 33
85570 Markt Schwaben
089 - 9037407
0170 - 2445342
info@ulrikepfeiffer.de
www.ulrikepfeiffer.de

12 OTTILIE GAIGL

ATELIER GRAGA

- 1960 in München geboren
- Berufsausbildung zur Druckvorlagenherstellerin
- Fachhochschule für Kommunikationsdesign in München/Diplom
- 1987-1995 Grafikdesignerin in Agenturen und Verlagen
- seit 1995 freie Grafikerin
- parallel dazu freie Künstlerin

Insekten – wir kennen sie kaum – wollen sie nicht im Haus haben – sie stechen und krabbeln rum – die artenreichste Klasse der Tierwelt – eine Ansammlung einer Art macht uns Angst – gegenwärtig die Erkenntnis: die Nahrungskette braucht sie – es gibt sowohl sehr nützliche als auch sehr schädliche darunter – ein Beweggrund sie in den Fokus zu ziehen.



Geltinger Straße 65
85570 Markt Schwaben
08121 - 41339
Otilie.Gaigl@t-online.de



5

ROBERT ANTHONY

Zum 5. Geburtstag hatte Robert Anthony seine erste Kamera in die Hände bekommen und seit dem fotografiert er Städte, Landschaften, kleine Dörfer, Menschen und Tiere, einfach alles was ihn bewegt.

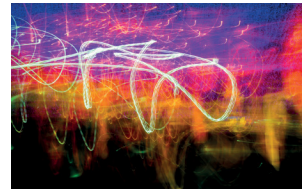
Rob Anthony
PHOTOGRAPHY



Eichenweg 4
85586 Poing
0151 50675505
raphotography@mac.com
www.robantony.net



The big wheel



Singapore lights



Ride at Oktoberfest

12 AMALIA CARRARA

ATELIER GRAGA

1955 in Argentinien geboren

Ich habe 1982 in Argentinien angefangen mit Ton zu arbeiten. Seit 1999 lebe ich in Deutschland und beschäftige mich nun hauptsächlich mit dem Werkstoff Porzellan.

Die Serie „**Menschen**“ habe ich erstmals 1991 in der Crypt Gallery of St. Martin in the fields, London, ausgestellt. Bei den jetzt gezeigten Arbeiten nehme ich dieses Thema erneut auf.



Geltinger Straße 65
85570 Markt Schwaben
0163 -183 2735
amalia_carrara@yahoo.com
www.amalia-carrara.com



12 FRANCES D'AINTREE

ATELIER GRAGA

Artist Jeweller | geb. in Johannesburg, Südafrika **1968-1971** Studium a. d. University of the Witwatersrand | Bildende Kunst – am Johannesburg College of Education | Pädagogik **1972-1983** Lehrerin in Johannesburg | Yeoville Recreation Centre (Einstieg in Goldschmiedekunst) **1981-1998** eigenes Goldschmiede Atelier | Lehrtätigkeit in Johannesburg | Freie Schmuckdesignerin, Künstlerin, Goldschmiedin | zahlreiche Ausstellungen, Gruppenshows, two-man shows in Johannesburg, Pretoria, Durban, Kapstadt **1998** Umzug nach München **1998-2019** eigene Werkstatt | seitdem jährliche Atelierausstellung und andere: El Puente, Atelier Amalia Carrara, La Bastide Grünwald, Veronika Anderson Jewels (ZA), MF Art Neuhausen, München, Handwerksmärkte, Schmuckstücke München, IHM München (Talente) – Berlin (Crafts Council South Africa), Mediterraneo Livorno AGC, Florenz AGC | VHS-Dozentin | Weiterbildung in London, Birmingham, Casalmaggiore und München bei verschiedenen Goldschmiedemeistern.

Mein Atelier befindet sich in München, meiner Wahlheimatstadt
Nomadin bin ich, unterwegs zwischen dort und Pochi di Salorno
2 Monate im Jahr verbringe ich in Südafrika und 2 weitere in Neuseeland
Schöpfe Inspiration aus unterschiedlichen Quellen
Bin leidenschaftliche Künstlerin / Goldschmiedin / Dozentin



Geltinger Straße 65
85570 Markt Schwaben
0175-5262792
frances@francesdaintree.com
www.francesdaintree.com



IMPRESSUM

Ansprechpartner

Inge Schmidt
Parkweg 2
85586 Poing
Tel. 08121 - 71998
Email: i-s-poing@gmx.de

Urheberrecht

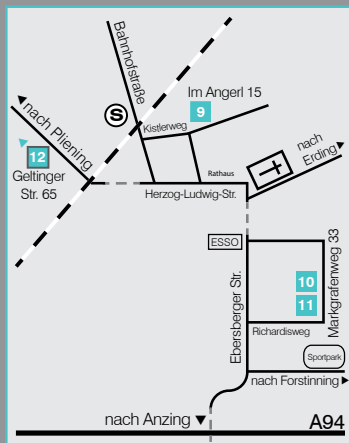
Sämtliche Daten, Texte, Bilder sind Eigentum der Künstler der Gruppe KUNSTSTOFF. Die Verwendung oder Vervielfältigung in anderen elektronischen oder gedruckten Publikationen ist ohne ausdrückliche Zustimmung nicht gestattet.

© KUNSTSTOFF - 2019 - Alle Rechte vorbehalten.

Gestaltung & Satz:



Stephanie Propstmeier
www.s-pro-design.de



Markt Schwaben

